

وزارة البلديات والإسكان
Ministry of Municipalities and Housing



اشتراطات محلات الخياطة

1446 هـ - 2024 م



الموضوع: بشأن اعتماد اشتراطات محلات الخياطة.

قرار وزاري

إن وزير البلديات والإسكان

بناءً على الصلاحيات المخولة له نظاماً.

وبناءً على نظام إجراءات التراخيص البلدية الصادر بالمرسوم الملكي رقم (م/٥٩) وتاريخ ١٤٣٥/٩/٢٣ هـ، والمتضمن بالمادة الثالثة: "تختص الوزارة بإصدار التراخيص البلدية للأنشطة بجميع أنواعها، وتعديلها، وتجديدها، وإلغائها، وإيقافها"، وبالاطلاع على الاشتراطات البلدية لنشاط محلات الخياطة الصادرة بالقرار الوزاري رقم (٤٢٠٠١٣٦٥٠٢) وتاريخ ١٤٤٢/٢/٢٠ هـ.

يقرر ما يلي

أولاً: الموافقة على "اشتراطات محلات الخياطة" بالصيغة المرفقة.

ثانياً: تحل هذه الاشتراطات محل الاشتراطات البلدية لنشاط محلات الخياطة الصادرة بالقرار الوزاري رقم (٤٢٠٠١٣٦٥٠٢) وتاريخ ١٤٤٢/٢/٢٠ هـ.

ثالثاً: تنشر هذه الاشتراطات على الموقع الإلكتروني للوزارة، ويحمل بها من تاريخ نشرها.
رابعاً: تعطى المنشآت القائمة مهلة تصحيحية لمدة (١٨٠) يوم من تاريخ النشر.

خامساً: يبلغ هذا القرار لمن يلزم لإنفاذه، ويلغى ما يتعارض معه من قرارات صدرت في موضوعه.

والله ولي التوفيق،،،
ر.إ.ج.ي

وزير البلديات والإسكان

ماجد بن عبد الله الحقييل

31	الباب السادس: الأحكام العامة والتظلمات	4	الباب الأول: المقدمة والتعريفات
32	6.1 الأحكام العامة	5	1.1 المقدمة
32	6.2 التظلمات والشكاوى	5	1.2 الأهداف
33	الباب السابع: الأدلة المرجعية	5	1.3 نطاق التطبيق
34	7.1 الأدلة والأكواد المرجعية	6	1.4 المصطلحات والتعريفات
		8	الباب الثاني: متطلبات الترخيص
		9	2.1 متطلبات الترخيص
		10	الباب الثالث: المتطلبات المكانية
		11	3.1 متطلبات الموقع والمساحة
		12	3.2 متطلبات الأنشطة الإضافية والمتجانسة
		12	3.3 متطلبات اللوحات التجارية
		13	الباب الرابع: المتطلبات الفنية
		14	4.1 المتطلبات الفنية العامة
		14	4.2 المتطلبات المعمارية
		15	4.3 متطلبات الواجهات والمظهر العام
		16	4.4 متطلبات الدرج والأرصفت الخارجية
		17	4.5 متطلبات الأرضيات
		18	4.6 متطلبات الأسقف
		18	4.7 متطلبات الإضاءة
		19	4.8 متطلبات الوقاية والحماية من الحريق
		20	الباب الخامس: المتطلبات التشغيلية
		21	5.1 المتطلبات التشغيلية العامة
		22	5.2 متطلبات التجهيزات الأساسية
		22	5.3 متطلبات خاصة بنشاط محل خياطة نسائي يعمل به النساء لخدمة النساء
		23	5.4 متطلبات اللوحات الداخلية
		24	5.5 متطلبات الكاميرات الأمنية
		24	5.6 متطلبات الصيانة العامة
		28	5.7 متطلبات النظافة العامة
		28	5.8 متطلبات التحكم بالنفايات
		29	5.9 متطلبات نظافة دورات المياه والمغاسل والمصليات
		29	5.10 متطلبات الدفع الإلكتروني
		30	5.11 المتطلبات الخاصة بالعاملين

الباب الأول

المقدمة والتعريفات

1.1 المقدمة

1.2 الأهداف

1.3 نطاق التطبيق

1.4 المصطلحات والتعريفات

المقدمة والتعريفات

1.1 المقدمة:

يأتي هذا الإعداد نتيجة العمل الذي تقوم به وزارة البلديات والإسكان من تحديث الاشتراطات البلدية الخاصة بمحلات الخياطة بجميع أنواعها، وتنظيم ذلك من خلال تحديد اشتراطات خاصة للرجال وأخرى للنساء. وذلك لتشجيع الاستثمار وتسهيل الاشتراطات للمستثمرين والمستفيدين وذلك من خلال توفير البيئة النظامية المناسبة للاستثمار التجاري وضبط عملية التطوير مما سيكون له أثراً إيجابياً على البيئة العمرانية. ومن خلال البحث في أفضل الممارسات العالمية فيما يتعلق باختصاص الوزارة، وبالتنسيق مع الجهات ذات العلاقة وفق آلية تضمن تطبيق الأنظمة والتعليمات الصادرة، وعليه تم إعداد هذه الاشتراطات.

1.2 الأهداف:

تم إصدار هذه الاشتراطات لتحقيق الأهداف التالية:

1. تطوير وتحسين بيئة الأعمال بطريقة تحقق الطموحات والأهداف العامة للفرد والمجتمع سوياً.
2. مساعدة الراغبين في الاستثمار في هذا المجال.
3. رفع معيار الامتثال لمعالجة مظاهر التشوه البصري لواجهات المحلات.

1.3 نطاق التطبيق:

تطبق هذه الاشتراطات على محلات خياطة وتفصيل وتطريز الملابس الرجالية والنسائية.

1.4

المصطلحات والتعريفات:

الوزارة:

وزارة البلديات والإسكان.

الوزير:

وزير البلديات والإسكان.

الأمانة/البلدية:

شخصية اعتبارية ذات استقلال مالي وإداري تمارس الوظائف الموكلة إليها بموجب نظام البلديات والقرى ولوائحه التنفيذية.

الترخيص البلدي:

موافقة مكتوبة من الأمانة/البلدية لشخص ذي صفة طبيعية أو اعتبارية لبناء أو فتح محل لأي نشاط على موقع معين وفق الشروط المحددة في النظام ونظام البلديات والقرى واللوائح المتعلقة به ويشمل الترخيص التجاري والترخيص الانشائي.

كود البناء السعودي:

مجموعة الاشتراطات وما يتبعها من أنظمة ولوائح تنفيذية وملاحق متعلقة بالبناء والتشييد لضمان السلامة والصحة العامة.

الكود العمراني:

هو مجموعة الضوابط التفصيلية والاشتراطات لتنظيم الشكل العمراني للمباني، وربط محيطها العام من خلال هوية محددة، تساهم في رفع مستوى البيئة العمرانية، لتحقيق أعلى درجات التوازن بين الإنسان والمباني والبيئة.

الجهة المشرفة:

كل وزارة أو هيئة أو مؤسسة عامة وما في حكمها مختصة – بموجب أنظمتها – بالإشراف على نشاط معين تتطلب ممارسته إصدار ترخيص له من تلك الجهة.

المستثمر:

شخص ذو صفة طبيعية أو اعتبارية يمارس أو يرغب بممارسة عمل تجاري أو مهني.

الحالات الطارئة:

هي كل حالة تشكل خطراً فورياً على الصحة أو الحياة أو الملكية الشخصية أو البيئة، وتتطلب تدخلاً عاجلاً من الجهات المختصة بهدف الحيلولة من تلك الأخطار.

محل الخياطة:

منشأة نظامية مرخصة تمارس نشاط التفصيل والخياطة والحياكة ويسمح لها بإضافة أنشطة ذات علاقة بعمل الخياطة.

عامل الخياطة:

الشخص المصرح له بممارسة الخياطة.

منطقة الخياطة:

هي المنطقة المخصصة للممارسة الفعلية لعملية التفصيل والتطريز والحياكة باستخدام آلات الخياطة والتطريز.

عامل الخدمة:

شخص يقدم خدمات مساندة داخل محل الخياطة.

المستفيد:

شخص ذو صفة طبيعية أو اعتبارية يمارس أو يرغب الحصول على الخدمات أو المنتجات المقدمة من المنشأة.

المنظفات:

مواد كيميائية مصرح باستخدامها بتركيزات محددة وفق المواصفات القياسية المعتمدة لتعزيز فعل التنظيف بالمياه والسوائل الأخرى.

الإضاءة الغازية:

هي نظام إضاءة يستخدم الغازات لتوليد الضوء مثل (الهالوجين).

الرصيف:

مساحة مخصصة لمرور المشاة (المارة) وعادة ما تكون مفصولة عن الطريق المخصص لسير المركبات تفادياً للحوادث وذلك إما برفعها عن الطريق أو وضع حواجز تمنع اقتران المركبات هذه المنطقة.

الحاوية:

تستخدم لتجميع أو نقل المواد أو فرز النفايات وعادة ما تكون مصنوعة من المواد المعدنية أو غيرها.

الوعاء:

نوع من أنواع الحاويات يستخدم لجمع النفايات داخل المنشأة وتكون مصنوعة من البلاستيك أو المعدن أو غيرها.

الأنشطة المتجانسة:

هي الأنشطة التي تمارس في نفس موقع المنشأة ولها نفس طبيعة النشاط المرخص له ولا تتطلب مساحة إضافية.

الأنشطة الإضافية:

هي الأنشطة التي تمارس في نفس موقع المنشأة وليس لها نفس طبيعة النشاط المرخص له وتتطلب إضافة مساحة لممارستها.

بطاقة النشاط:

البيانات التعريفية المختصرة لنشاط الأيزك (رقم)، النشاط، أسم النشاط، الوصف التفصيلي للنشاط) مع بيان أهم الاشتراطات المكانية والخاصة لممارسة النشاط ومسمى لأئحة الاشتراط التي تنظم ممارسة النشاط، والتي تمكن المستفيد من الحصول على أهم البيانات لممارسة النشاط.

الرمز الالكتروني الموحد:

خدمة رقمية يقدمها المركز السعودي للأعمال بالتكامل مع الجهات الحكومية المعنية، تتيح وصول المستهلكين والمراقبين للبيانات الرئيسية المحدثة للمنشآت الاقتصادية، عبر رمز الاستجابة السريعة (QR-Code).

الباب الثاني

متطلبات الترخيص

2.1 متطلبات الترخيص

متطلبات الترخيص

2.1

متطلبات الترخيص:

1. يجب أن تكون إجراءات الإصدار والإلغاء والتجديد والتعديل والإيقاف للترخيص وفقاً لنظام إجراءات التراخيص البلدية ولائحته التنفيذية.
2. يجب الحصول على موافقة الدفاع المدني قبل إصدار الترخيص.
3. يجب تقديم سجل تجاري ساري المفعول يحتوي على النشاط/الأنشطة المطلوب ترخيصها.
4. موافقة الجهة المشرفة على النشاط التجاري المطلوب ترخيصه، إن وجدت.

مثال:

The screenshot displays the 'رخصة نشاط تجاري' (Commercial Activity Licence) application form on the Balady website. The form is divided into several sections:

- رخصة بناء (Building License):** Includes fields for license type (e.g., building, renovation), location (city, district), and license number.
- رخصة نشاط تجاري (Commercial Activity Licence):** Includes fields for license type, location, and license number.
- معلومات الترخيص (License Information):** A table with columns for license type, location, and license number.
- معلومات المتقدم (Applicant Information):** Includes fields for applicant name, ID, and contact details.
- معلومات النشاط (Activity Information):** Includes fields for activity name, location, and license number.

The form also features a 'رخصة نشاط تجاري' (Commercial Activity Licence) section with a table for license specifications and a section for applicant information.

الباب الثالث

المتطلبات المكانية

- 3.1 متطلبات الموقع والمساحة
- 3.2 متطلبات الأنشطة الإضافية والمتجانسة
- 3.3 متطلبات اللوحات التجارية

المتطلبات المكانية

3.1

متطلبات الموقع والمساحة:

1. يجب الالتزام بالمتطلبات والمعايير التخطيطية الموضحة أدناه.

موقع مستقل	جزء من مبنى قائم	التصنيف
ضمن المواقع المخصصة للاستخدام التجاري.	ضمن المباني التجارية أو مباني الاستخدام المختلط.	داخل المدينة
		خارج الكتلة العمرانية
وفق تنظيم البناء المعتمد في المنطقة الواقع بها النشاط.	وفق نظام البناء المعتمد في المنطقة الواقع بها النشاط.	نسبة البناء
		الارتدادات المطلوبة
		الارتفاعات المسموح بها
24 م2.	لا ينطبق.	المواقف
		الحد الأدنى للمساحة
50% بحد أقصى من مساحة المحل. على ألا تتجاوز مساحة منطقة الخياطة عن 200م2.		مساحة منطقة الخياطة
وفق ضوابط التشجير المعتمدة من الوزارة.	لا ينطبق.	التشجير

3.2

متطلبات الأنشطة الإضافية والمتجانسة:

1. يسمح بممارسة الأنشطة الإضافية المعتمدة من الوزارة وفق الشروط التالية:
 - ألا يتجاوز مجموع مساحات الأنشطة المضافة عن 50 % من المساحة الإجمالية الواردة في الترخيص.
 - المحافظة على الحد الأدنى لمساحة النشاط الرئيسي.
 - ألا تقل مساحة النشاط الإضافي عن 2م² ويستثنى من ذلك مكائن الخدمة الذاتية.
2. يسمح بممارسة الأنشطة المتجانسة المعتمدة من قبل الوزارة ضمن المساحة الواردة في الترخيص.



مثال :

3.3

متطلبات اللوحات التجارية:

1. يجب التقيد بمتطلبات اللوحات التجارية حسب نطاق تطبيقها ووفقاً لتسلسل الأولويات التالي:
 - الكود العمراني للمنطقة الواقع فيها النشاط (إن وجد).
 - الدليل التنظيمي الصادر من الأمانة التي يقع النشاط في حدود نطاقها.
 - الدليل الإرشادي للوحات التجارية الصادر من الوزارة.
2. يجب أن تكون بيانات اللوحة مطابقة لبيانات الترخيص.
3. يجب إزالة اللوحات التجارية بعد الغاء الترخيص وتسليم الموقع بحالة جيدة وإعادة الوضع لما كان عليه قبل التركيب.

المتطلبات الفنية

- 4.1 المتطلبات الفنية العامة
- 4.2 المتطلبات المعمارية
- 4.3 متطلبات الواجهات والمظهر العام
- 4.4 متطلبات الدرج والأرصفة الخارجية
- 4.5 متطلبات الأرضيات
- 4.6 متطلبات الأسقف
- 4.7 متطلبات الإضاءة
- 4.8 متطلبات الوقاية والحماية من الحريق

المتطلبات الفنية

4.1

المتطلبات الفنية العامة:

1. الالتزام بتطبيق متطلبات كود البناء السعودي (والتي تشمل على سبيل المثال لا الحصر: المتطلبات الإنشائية، المتطلبات الكهربائية، المتطلبات الميكانيكية، متطلبات التهوية والتكييف، المتطلبات الصحية، متطلبات ترشيد الطاقة، وغيرها) وجميع اشتراطات الجهة المشرفة - إن وجدت - فيما يخص محلات الخياطة، مع تنفيذ جميع الأعمال والتجهيزات والمواد طبقاً للمواصفات القياسية المعتمدة.
2. الالتزام باعتماد كافة أعمال التصميم والإشراف على التنفيذ من قبل مكاتب هندسية معتمدة لدى الوزارة.

4.2

المتطلبات المعمارية:

توفير الأقسام التالية في المحل:

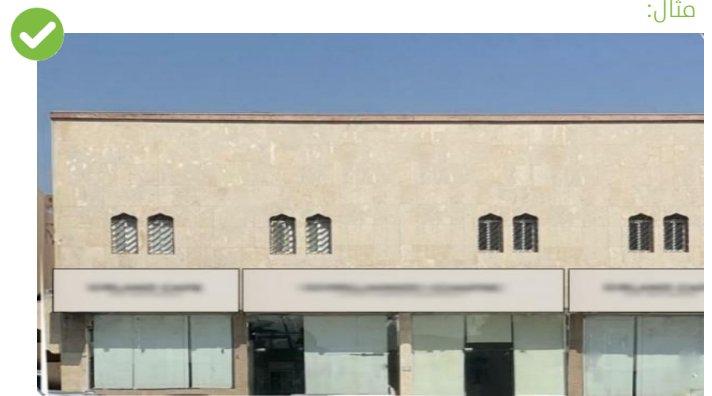
1. منطقة استقبال ومحاسبة.
2. منطقة للتخزين بمساحة (10م²) كحد أقصى.
3. منطقة الخياطة.
4. منطقة عرض تسمح بالحركة، بحيث لا تقل المسافة بين الفاترينات أو وحدات الأرفف الوسطية عن (120 سم).
5. يسمح بتوفير دورات مياه ومغاسل للأيدي والمصليات في المحلات/المنشآت التجارية.
6. يسمح باستخدام دور الميزانين، على ألا تتجاوز مساحة الميزانين ثلث مساحة الطابق الموجود به، ويُسمح بزيادة هذه المساحة إلى نصف مساحة الطابق الذي يتوفر به نظام إطفاء آلي وإنذار صوتي معتمد.
7. منطقة (القياس) وتبديل الملابس لمحلات الخياطة النسائية التي يعمل بها نساء لخدمة النساء، والرجالية التي يعمل بها رجال لخدمة الرجال، على أن تتوفر فيها الشروط التالية:
 - ألا تقل مساحتها عن (2.5 م²) وألا تكون معزولة عن المحل، وتوفر الخصوصية التامة.
 - أن تكون الأبواب قابلة للغلق التام، ويمكن قفلها من الداخل.
 - ألا تزيد فتحة أسفل الباب عن (5 سم).
 - أن تكون جدران الغرفة من الداخل مصمتة وخالية من أفياش الكهرباء ولوحات الزينة.
 - أن تكون المرايا مثبتة على الباب فقط، أو أن تكون منفصلة بذاتها عن الجدران.



4.3

متطلبات الواجهات والمظهر العام:

1. يجب أن يكون تصميم الواجهات وفقاً للوكود العمراني للمنطقة التي يقع بها النشاط وفي حال عدم وجوده، يكون تصميم الواجهات وفقاً لما تم اعتماده في الترخيص الصادر من الأمانة/البلدية.
2. يمنع تركيب الأسلاك الكهربائية والأنابيب الصحية وغيرها من تمديدات الخدمة ووحدات التكييف الخارجية على واجهة المبنى أو بشكل ظاهر على السطح.



3. يجب أن تكون واجهة المحل/المنشأة من الزجاج الشفاف السيکوريت وما في حكمه بسماكة لا تقل عن (12ملم) وتشمل أبواب بعرض لا يقل عن (90 سم) للأبواب المفردة، و (160سم) للأبواب المزدوجة. يستثنى من ذلك محل خياطة نسائي يعمل به نساء لخدمة النساء، ويراعى في التصميم خصوصية المستفيدات بحيث لا يتيح رؤية من بالداخل.

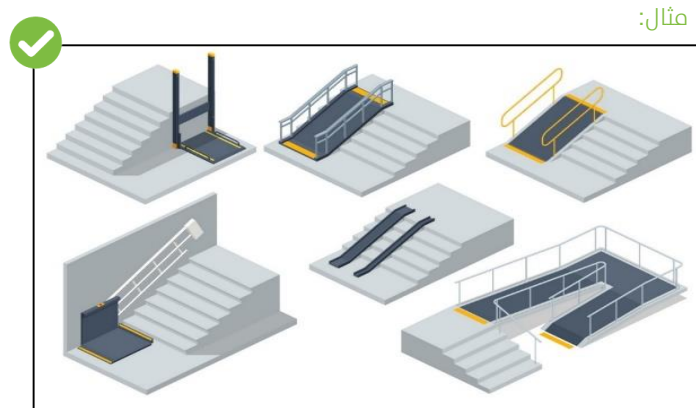




4.4

متطلبات الدرج والأرصفة الخارجية:

1. يجب الالتزام بتحقيق متطلبات الأشخاص ذوي الإعاقة طبقاً للفصل (1009) والباب (11) من كود البناء السعودي (SBC-201) وحسب الدليل المبسط لمعايير الوصول الشامل للمنشآت.



2. يجب أن يكون الدرج الخارجي للمبنى مصنوعاً من مواد آمنة ومقاومة للانزلاق وشديدة التحمل، كالجرانيت والرخام المعالج والطلاء الخشن بمادة الإيبوكسي والسيراميك والبورسلين وما يماثلهم من مواد أخرى.
3. يجب أن يكون المنحدر خالياً من العيوب ولا يؤثر على الرصيف الخارجي ولا يسبب أي تشوه بصري.
4. يجب وضع درج مدخل المحل/المنشأة أو المنحدر ضمن حدود المنشأة.
5. يجب أن يخلو الدرج والأرصفة الخارجية ومنحدر الأشخاص ذوي الإعاقة من أي تركيبات أو معدات تعيق دخول المحل/المنشأة أو الخروج منه/منها أو الإخلاء السريع في حالات الحوادث أو الطوارئ أو الإصابات.
6. يجب الالتزام بالمبول المسموح به - حسب معايير الوصول الشامل للمنشآت- لمنحدر الرصيف الأشخاص ذوي الإعاقة.





4.5

متطلبات الأرضيات:

1. يجب تشطيب الأرضية بمواد صلبة كالسيراميك أو الالبوكسي أو ما ورد في كود البناء السعودي العام (SBC201).
2. يسمح بتغطية الأرضيات بالألواح الخشبية (الباركيه) و السجاد وما في حكمها.

مثال :



مثال :



3. يجب أن تكون جميع فتحات التصريف وخزانات المياه والصرف الصحي وغرف التفتيش محكمة الإغلاق.





4.6

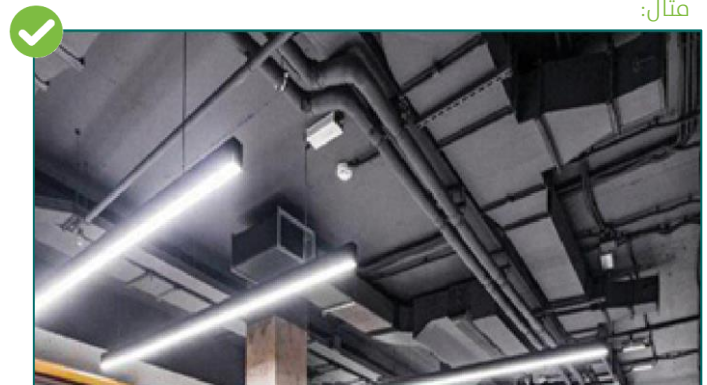
متطلبات الأسقف:

1. يجب أن يكون السقف مصنوعاً من مواد مقاومة للحريق ولا تتأثر بالرطوبة لضمان عدم إيواء الحشرات والقوارض.
2. يسمح بتركيب السقف المستعار واستخدام الأسقف المكشوفة والهياكل الحديدية والألواح المعدنية على أن يتم الأخذ بالإعتبار مراعاة متطلبات الأمن والسلامة الخاصة بالأسقف.
3. يجب أن تكون الألواح المعدنية أو الهياكل الحديدية معالجة بمواد مقاومة للصدأ، في حال استخدامها للأسقف.

مثال:



مثال:



4.7

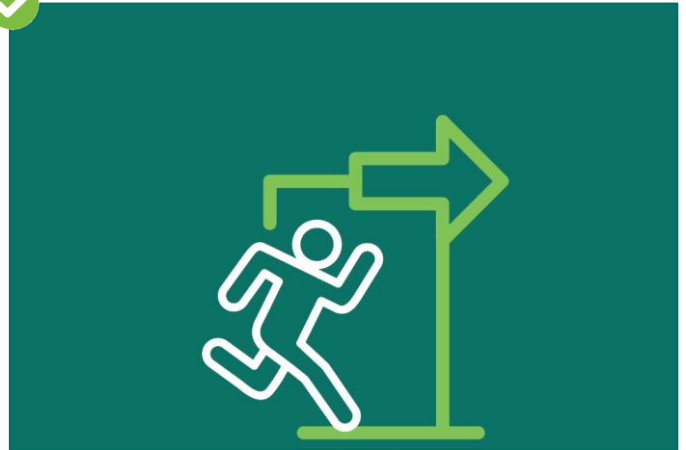
متطلبات الإضاءة:

1. يجب تزويد المحل/المنشأة ومرافقه بما فيها المخزن بوسائل ومعدات إضاءة وفقاً للمواصفات القياسية المعتمدة.
2. يجب التأكد من كفاءة توزيع الضوء وتغطيته لجميع مساحات المحل/المنشأة بما فيها المخزن، بما يضمن سلامة العاملين والمستفيدين.
3. يمنع استخدام الإنارة الغازية داخل وخارج المحل/المنشأة.

4.8

متطلبات الوقاية والحماية من الحريق:

يجب الرجوع لكافة المتطلبات الواردة في كود البناء السعودي للرائق (-801SBC).



المتطلبات التشغيلية

- 5.1 المتطلبات التشغيلية العامة
- 5.2 متطلبات التجهيزات الأساسية
- 5.3 متطلبات خاصة بنشاط محل خياطة نسائي يعمل به نساء لخدمة النساء
- 5.4 متطلبات اللوحات الداخلية
- 5.5 متطلبات الكاميرات الأمنية
- 5.6 متطلبات الصيانة العامة
- 5.7 متطلبات النظافة العامة
- 5.8 متطلبات التحكم في النفايات
- 5.9 متطلبات نظافة دورات المياه والمغاسل والمصليات
- 5.10 متطلبات الدفع الإلكتروني
- 5.11 المتطلبات الخاصة بالعاملين

المتطلبات التشغيلية

5.1

المتطلبات التشغيلية العامة:

1. يجب الحصول على الترخيص البلدي قبل البدء في أعمال التشغيل.
2. الالتزام بجميع الاشتراطات التشغيلية من قبل الجهة المشرفة.
3. يجب الحصول على ترخيص تشغيلي من الجهة المشرفة على النشاط إن وجدت، قبل البدء في أعمال التشغيل.
4. يمنع ممارسة نشاط مخالف لما تم الترخيص له.
5. يمنع مزاوله النشاط بعد انتهاء الترخيص.
6. يمنع ممارسة أي نشاط إضافي غير مدرج في الترخيص.
7. يمنع ممارسة النشاط خارج حدود المحل/المنشأة المرخص له/لها أو استخدام الأرصفة العامة أو مناطق الارتداد.
8. يمنع نزع أو تغطية ملصق إغلاق المحل/المنشأة.
9. في حالة إغلاق المحل/المنشأة من قبل الأمانة/البلدية، يمنع إعادة فتح المحل/المنشأة لحين معالجة المخالفة وموافقة الأمانة/البلدية على استئناف ممارسة النشاط.
10. يجب أن تكون واجهة المحل/المنشأة خالية من الملصقات ما عدا الملصقات التي تشير إلى طريق الدخول والخروج، وأوقات العمل، وملصقات طرق الدفع الإلكتروني، وملصق رمز (QR)، وتعليمات الجهات الحكومية.
11. يسمح بتركيب لوحة أو ملصق إعلاني على واجهة المحل/المنشأة على أن يتم استيفاء متطلبات اللوحات الدعائية والإعلانية المنظمة لذلك.
12. يمنع وضع لافتات تحذيرية أو أي وسيلة كانت لمنع الوقوف أمام المحلات/المنشآت والمواقف العامة.
13. يمنع إغلاق المواقف المعتمدة في رخصة البناء للمحلات/المنشآت التجارية والتي تكون جزء من مبنى قائم.
14. يمنع استخدام المحل/المنشأة في تخزين المواد التي ليس لها علاقة بالنشاط.
15. يجب توفير صندوق الإسعافات الأولية في المنشأة.

5.2

متطلبات التجهيزات الأساسية:

1. الاستقبال والمرافق:

- الالتزام بوضع كاونتر للاستقبال ومقاعد للانتظار لا يقل عددها عن (2).

2. منطقة العمل:

- يجب تزويد المحل بخزائن أو أرفف في حال عرض رولات الأقمشة.
- يسمح بوضع (فاترينات) زجاجية، أو خزانات لعرض الملابس التي تم الانتهاء من تصميمها.
- يجب ألا تزيد المسافة بين مستوى التخزين والسقف عن (60 سم) في حال عدم وجود مرشحات لمكافحة الحريق وعن (40 سم) في حال وجود المرشحات.
- يمنع وضع أي نوع من السلع والمنتجات على أرضية المحل أو كاونتر المحاسبة.
- يسمح بعرض وبيع منتجات محل الخياطة الخاصة في المحل مع وضع تسعيرة لها.

5.3

متطلبات خاصة بنشاط محل خياطة نسائي يعمل به نساء لخدمة النساء

1. يقتصر العمل على النساء فقط، بحيث تكون كافة العاملات والمستفيدات من النساء.
2. لا يسمح بدخول الرجال أثناء ساعات العمل، إلا في حالة وجود صيانة ويكون أثناء خلو المحل من المستفيدات أو بعد انتهاء الدوام، ويستثنى من ذلك الحالات الطارئة.
3. يراعى في التصميم خصوصية المستفيدات، بحيث لا يتيح رؤية من بالداخل.
4. يسمح بتخصيص منطقة استقبال وعرض بمقدمة المحل/المنشأة، على أن تكون مفصولة عن منطقة العمل.
5. يمنع تركيب كاميرات للمراقبة الداخلية، ويسمح في منطقة الاستقبال في حال كانت المنطقة مفصولة.

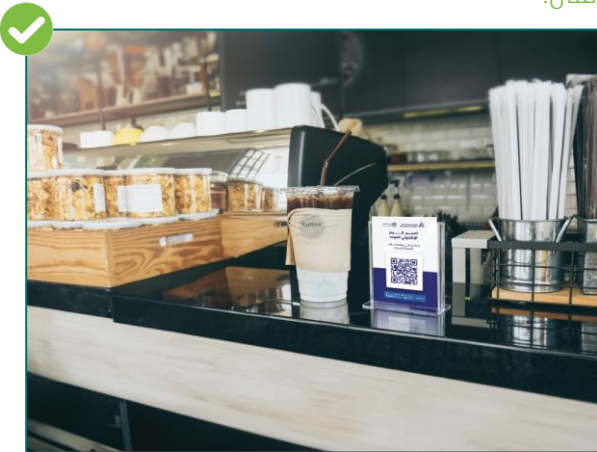


5.4

متطلبات اللوحات الداخلية:

1. يجب وضع الرمز الإلكتروني الموحد (QR) على واجهة المحل/المنشأة (ملصق، لوحة) لاستعراض الوثائق النظامية مثل التراخيص والوثائق الحكومية، على أن يكون متاح الوصول خارج أوقات العمل، ويسمح عرض الرمز في مكان ظاهر في وحدة المحاسبة أو منطقة خدمة العملاء، ولا يلزم طباعة الوثائق الموجودة في الرمز الموحد وتثبيتها أو عرضها داخل المنشأة.
2. يجب أن يكون الرمز بحالة سليمة وخالي من العيوب.

مثال:



مثال:



3. في حال رغبة المستفيد عرض الوثائق والملصقات، كالإرشادات والتنبيهات (أرقام البلاغات، منع التدخين، إرشادات الدفاع المدني، أوقات العمل الرسمية، أي وثائق أخرى خاصة بالمنشأة وغيرها) يجب عرضها على مستعرض لوحي أو شاشة أو إطار واحد أو أكثر وأن تكون سليمة وخالية من العيوب.

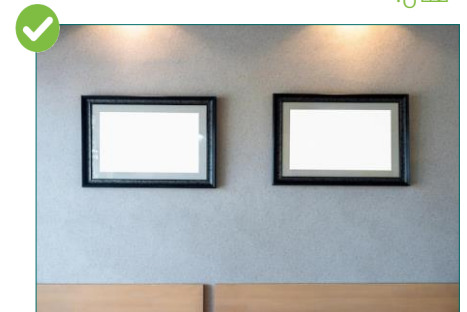
مثال:



مثال:



مثال:





5.5 متطلبات الكاميرات الأمنية:

1. يجب تركيب كاميرات أمنية وفقاً لما ورد في نظام استخدام كاميرات المراقبة الأمنية ولأحته التنفيذية.



5.6 متطلبات الصيانة العامة:

يجب القيام بالصيانة الدورية والوقائية على العناصر الإنشائية وكافة التجهيزات والتمديدات والتوصيلات والمعدات ومنها:

1. صيانة اللوحات التجارية والحفاظ عليها خالية من التشققات والكسور والأعطال.





2. صيانة واجهة المحل/المنشأة والمحافظة عليها خالية من العيوب مثل الكسور والشروخ الكبيرة الواضحة والمسببة للتشوه البصري.

مثال:



مثال:



3. صيانة الجدران الخارجية للمحل/المنشأة والتأكد من خلوها من الملمقات، والعيوب، والتشققات والشروخ الكبيرة الواضحة والمسببة للتشوه البصري.

مثال:



مثال:





4. صيانة الأرضيات والجدران الداخلية والأسقف والحفاظ على نظافتها والتأكد من خلوها من العيوب والتشققات الكبيرة الواضحة.

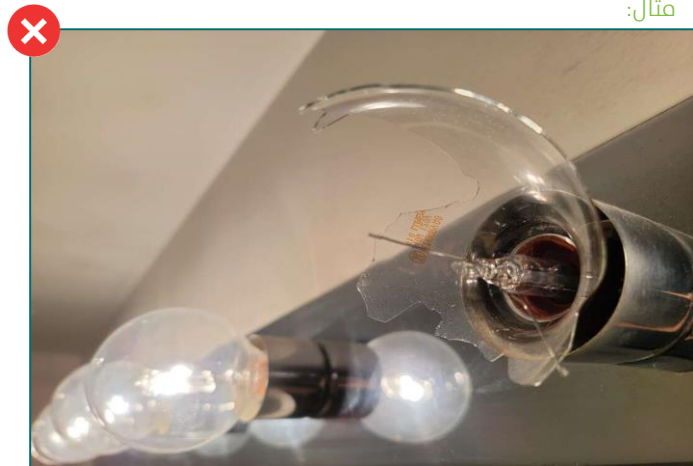
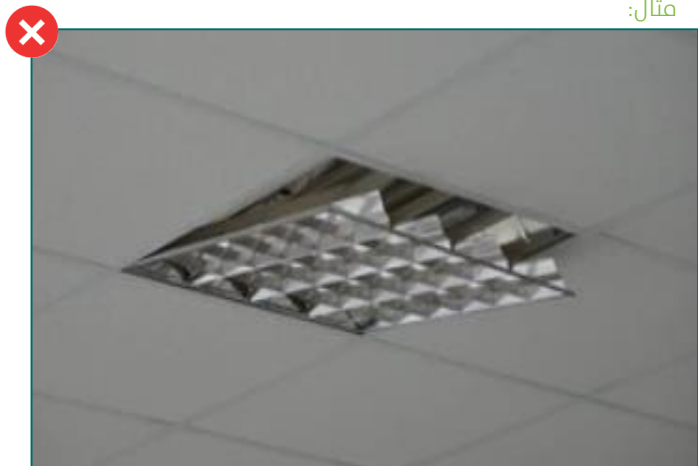


5. صيانة أجهزة التكييف والتأكد من فعاليتها وسلامة التمديدات وعدم وجود تسريبات منها، وبمنع تجميع المياه في أوعية مكشوفة.





6. صيانة مصابيح الإضاءة بشكل دوري، والتأكد من عدم وجود مصابيح معطلة أو مكسورة.



7. صيانة تمديدات الخدمة بما فيها تمديدات الغاز والصرف الصحي والأسلاك الكهربائية، والتأكد من تغطيتها في جميع أجزاء المبنى الداخلية كالأسقف والجدران والأرضيات.





5.7

متطلبات النظافة العامة:

1. يجب الحفاظ على نظافة مكونات المنشأة مثل (الأرضيات والأسقف والجدران والواجهات الخارجية والأرصفة) والتأكد من خلوها من الأوساخ والأتربة المتراكمة أو البقع صعبة الإزالة.
2. يجب تزويد أوعية النفايات بأكياس بلاستيكية.
3. يمنع وضع النفايات خارج الأوعية أو الحاويات الخاصة بها.
4. يجب تفريغ الأوعية أو الحاويات الخاصة بالنفايات بشكل دوري، بما يضمن عدم تجاوزها لسعة الحاوية.

مثال:



5. يجب التأكد من عدم وجود قوارض أو حشرات داخل المحل / المنشأة.
6. يمنع تراكم الأتربة على النوافذ أو مصادر الإضاءة والتهوية.
7. يمنع تسرب أو طفح لمياه الصرف الصحي داخل المنشأة.

5.8

متطلبات التحكم في النفايات:

1. يجب الالتزام بالمتطلبات والارشادات الصادرة من قبل الوزارة والمركز الوطني لإدارة النفايات.
2. يوصى بتوفير صناديق لفرز النفايات حسب نوعها وفقاً للمواصفات المعتمدة من قبل الجهات الرسمية.

5.9

متطلبات نظافة دورات المياه والمغاسل والمصليات:

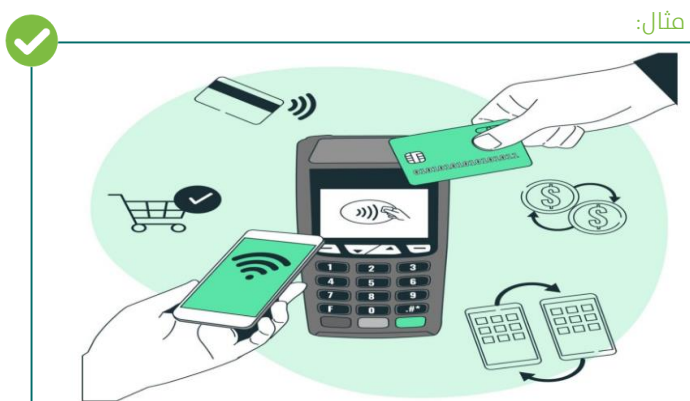
في حالة وجود دورات مياه أو مغاسل أو مصليات، يجب الالتزام بالمتطلبات التالية:

1. الحفاظ على النظافة الدورية لدورات المياه والمغاسل والمصليات.
2. توفير صابون الأيدي.
3. توفير المناشف الورقية أو أجهزة التجفيف.
4. توفير أوعية النفايات التي لا تفتح باليد مثل: ذات الفتح التلقائي أو التي تفتح بالقدم.

5.10

متطلبات الدفع الإلكتروني:

1. يجب توفير وسائل دفع إلكتروني صالحة وجاهزة للاستخدام.



2. يمنع رفض استخدام وسائل الدفع الإلكتروني.
3. يجب وضع ملصق لخيارات الدفع الإلكتروني المتوفرة على واجهة المحل/المنشأة أو داخل المبنى.

5.11

المتطلبات الخاصة بالعمالين:

1. يجب الالتزام بالقرارات والأنظمة الصادرة من وزارة الموارد البشرية والتنمية الاجتماعية (التنظيم الموحد لبيئة العمل في منشآت القطاع الخاص، القرار الوزاري لتنظيم اشتراطات زني العمالين) حيث تتضمن عدة بنود يجب التقييد بها في بيئة العمل، على أن يتم الالتزام بالمتطلبات التالية:
 - التزام العمالين بارتداء الملابس الخارجية النظيفة والتي تؤمن مظهر مهني لائق ويتناسب مع مهام العامل.
 - حمل بطاقة العمل للعمالين، أو وجود أسم الموظف والمنشأة على الزي الخاص بالمنشأة.
 - تقيّد جميع العمالين بالمحافظة على النظافة الشخصية.
 - التوقف عن العمل في حال ظهور أي أعراض مرضية.
 - عدم استخدام المنشأة للسكن.
 - عدم التدخين إلا في الأماكن المخصصة لذلك.
2. الحصول على شهادة صحية للعمالين في الأنشطة المتعلقة بالصحة العامة/ شهادة مهنية للأنشطة التي تتطلب شهادة مهنية.

الباب السادس

الأحكام العامة والتظلمات

6.1 الأحكام العامة

6.2 التظلمات والشكاوى

الأحكام العامة والتظلمات

6.1 الأحكام العامة:

1. على الأمانات والبلديات مراقبة تنفيذ هذه الاشتراطات حسب اختصاصها في جميع المحلات والمنشآت التجارية وإيقاع العقوبات بحق المخالفين.
2. بطاقة النشاط الموجودة على منصة بلدي هي جزء لا يتجزأ من هذه الاشتراطات بما لا يتعارض مع المتطلبات الواردة بهذا الاشتراط.
3. يلتزم صاحب الترخيص بالأنظمة والتعليمات الصادرة من قبل الجهات الحكومية الأخرى فيما يتعلق بمتطلبات النشاط المرخص له.
4. يجب الالتزام بالأنظمة واللوائح والقرارات الوزارية ذات العلاقة والصادرة من وزارة الموارد البشرية والتنمية الاجتماعية.

6.2 التظلمات والشكاوى:

يمكن التظلم من تطبيق الأحكام والضوابط الواردة في هذه الاشتراطات أمام لجان النظر في التظلمات والشكاوى في الأمانة / البلدية المعنية، وفقاً لما ورد في نظام إجراءات التراخيص البلدية ولائحته التنفيذية ووفقاً للائحة الجزاءات عن المخالفات البلدية، وفيما يخص مخالفات كود البناء السعودي فيتم ضبطها وتوثيقها من قبل الجهات ذات العلاقة بنظام تطبيق كود البناء السعودي، وأما ما هو خارج عن اختصاص الوزارة فيتم التظلم منه أمام الجهات المختصة وفق أنظمتها.

الباب السابع

الأدلة المرجعية

7.1 الأدلة والأكواد المرجعية

7.1

الأدلة والأكواد المرجعية:

1. نظام إجراءات التراخيص البلدية ولأحته التنفيذية الصادرة من وزارة البلديات والإسكان.
2. الأنظمة واللوائح والقواعد التنفيذية والفنية الصادرة من وزارة البلديات والإسكان.
3. الدليل الإرشادي للوصول الشامل في البيئة العمرانية الصادر من مركز الملك سلمان لأبحاث الإعاقة.
4. المتطلبات الوقائية للحماية من الحريق الصادرة من الدفاع المدني.
5. نظام استخدام كاميرات المراقبة الأمنية ولأحته التنفيذية.
6. دليل التنظيم الموحد لبيئة العمل في منشآت القطاع الخاص الصادر من وزارة الموارد البشرية والتنمية الاجتماعية.
7. الأنظمة واللوائح التنفيذية واللوائح الفنية الصادرة عن الهيئة السعودية للمواصفات والمقاييس والجودة.
8. لائحة الجزاءات عن المخالفات البلدية.
9. كود البناء السعودي وخصوصاً إصداراته التالية:
 - كود البناء السعودي العام (SBC-201)
 - مجموعة الأكواد الإنشائية (SBC 301-306)
 - الكود السعودي الكهربائي (SBC-401)
 - الكود السعودي الميكانيكي (SBC-501)
 - الكود السعودي لترشيد الطاقة للمباني غير السكنية (SBC-601)
 - الكود السعودي الصحي (SBC-701)
 - الكود السعودي للحماية من الحرائق (SBC-801)

